

ОТВЕТЫ
9 класс
БЛОК 1. ФИЗИЧЕСКАЯ ГЕОГРАФИЯ
40 баллов

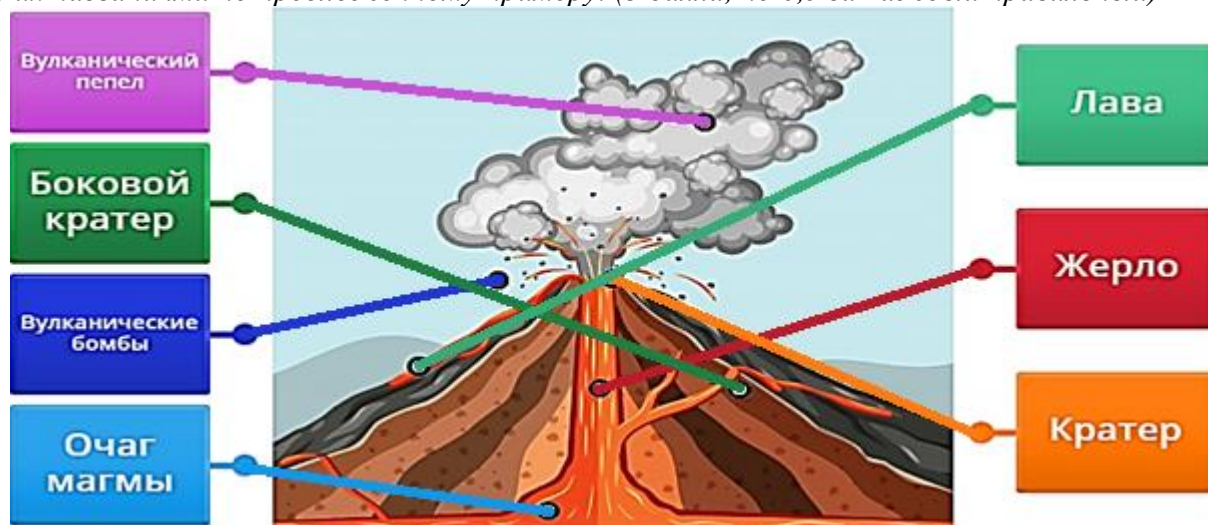
1. Перед Вами карта маршрутов одного из известнейших мореплавателей. Внимательно изучите её и выполните ряд заданий.

1.1. Назовите фамилию мореплавателя, совершившего эти экспедиции: Витус Беринг (1 балл)

1.2. Назовите цель, которую преследовали экспедиции этого мореплавателя: Поиск «моста» или пролива между Евразией и Сев. Америкой (1 балл)

1.3 Назовите четыре географических объекта, которые можно найти на представленной карте, названные в его честь: Берингов пролив, Берингово море, остров Беринга, Командорские острова (2 балла, по 0,5 за каждый правильный)

2. Перед Вами схема строения вулкана. 2.1. Соедините названия элементов строения с их названиями по предложенному примеру. (3 балла, по 0,5 за каждый правильный)



2.2. Представленный на картинке тип магматизма называется (1 балл):

А. эффузивный

Б. интрузивный

2.3. Несмотря на высокую опасность жизни рядом с вулканами, многие жители совершенно не хотят переезжать в более безопасные районы. Распишите в предложенной таблице положительные стороны жизни в районах вулканической активности (не менее двух), а также риски (не менее двух), с которыми могут столкнуться жители этих районов (4 балла*).

Положительные стороны	Риски
<u>1. Высокое плодородие вулканических почв</u> <u>2. Возможность использования геотермальной энергии</u> <u>3. Возможность высоких заработков в туристическом секторе</u>	<u>1. Возможна гибель человека</u> <u>2. Возможна гибель сельскохозяйственных растений и животных</u> <u>3. Возможно разрушение зданий и сооружений</u> <u>4. Возможно образование кислотных дождей</u>

* по 1 баллу за каждое верное предположение, засчитывать все логически верные варианты ответов.

3.1. Из предложенных горючих полезных ископаемых, выберите те из них, которые разрабатываются на территории Беларуси (1 балл):

А. Торф

Б. Горючие сланцы

В. Бурый уголь

Г. Нефть

3.2. На картосхеме ниже приведены месторождения торфа Беларуси. Назовите крупнейшее месторождение (1 балл): Ореховский Мох

Перечислите основные способы использования торфа (2 балла):

Торф используется в качестве топлива (0,5 балла), для производства органических, органоминеральных удобрений (за удобрения 0,5 балла, за указание вида удобрений еще 0,5 балла), биологически активных веществ, лекарственных препаратов, лечебных грязей (0,5 балла за любое верное предположение из перечисленных)

3.3. Назовите две основные причины, из-за которых на территории Беларуси не ведётся промышленная разработка горючих сланцев (2 балла):

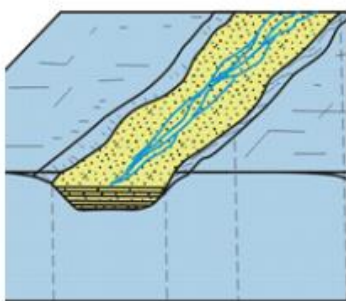
Низкое содержание углерода или высокая зольность горючих сланцев Беларуси (1 балл), отсутствие инвестиций в разработку месторождений (1 балл)

4. Изучите фотографии (приведены ниже), на которых изображены ледниковые формы рельефа, и выполните ряд заданий.

4.1. Назовите представленные формы рельефа (1,5 балла):

1. оз (0,5 балла)
2. бараний лоб (0,5 балла)
3. друмлин (0,5 балла)

4.2. Изобразите схематически образование 1 формы рельефа, используя в качестве примеров схему образования форм рельефа 2 и 3 (1,5 балла).

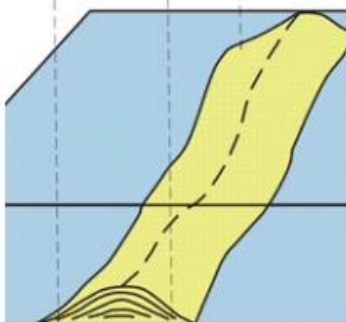


На схематическом изображении должны быть отражены: ледник (0,5 балла), в теле или на поверхности которого формируется русловой процесс (0,5 балла), который приводит к образованию отложений, которые после таяния ледника проецируются на поверхность в виде линейно вытянутых валов, треугольной формы в разрезе (0,5 балла).

4.3. Дайте определение следующим понятиям (2 балла):

Оледенение – накопление природных льдов в геологическом прошлом и образование мощного ледникового покрова на значительной территории (1 балл).

Межледниковье – продолжительный тёплый период развития территории в четвертичном периоде между оледенениями (1 балл).



5. Изучите карты (предложенные ниже), на которых изображено изменение количества жарких дней (с температурой выше многолетней среднесуточной нормы) в Германии за период с 1959 по 2018 гг., и ответьте на ряд вопросов.

5.1. Укажите две, наблюдаемые на картах, тенденции в изменении климата Германии? (2 балла)

Увеличение количества жарких дней (1 балл), увеличение разрыва в количестве жарких дней между севером и югом Германии (на юге существенно увеличилось количество жарких дней) (1 балл)

5.2. Исходя из демографической ситуации в Германии, объясните, почему увеличение числа жарких дней сильно влияют на ухудшение здоровья жителей Германии? (2 балла)

Германия относится к стареющим странам, где постоянно увеличивается доля пожилого населения, которое наиболее чувствительно к изменениям климата.

6. Перед Вами формы озерных котловин, относящихся к тройке озер мира по определённому показателю. 6.1. Назовите их (3 балла).

А. Каспийское море (1 балл), Б. Верхнее (1 балл), В. Виктория (1 балл)

6.2. Назовите показатель, по которому все представленные озера относятся к тройке лидеров (1 балл): площадь водного зеркала

6.3. В тройке представленных озер есть особенности. Одно из этих озер является солёным, а одно не в полной мере является озером, поскольку на нём построена плотина. Назовите эти озёра (2 балла):

Солёное: Каспийское море (1 балл)

Озеро-водохранилище: Виктория (1 балл)

7. Перед Вами представлена карта размещения одной из природных зон.

7.1. Назовите представленную природную зону (1 балл): тайга

7.2. По представленным фотографиям определите представителей флоры и фауны данной природной зоны (4 балла):

А. Кедр, Б. Лиственница, В. Рысь, Г. Росомаха (по 1 баллу за правильный ответ)

7.3. Назовите два основных типа почв, распространенных в Евразии, в данной природной зоне (2 балла): подзолистая (1 балл), мерзлотно-таёжная (1 балл)

БЛОК 2. СОЦИАЛЬНО-ЭКОНОМИЧЕСКАЯ ГЕОГРАФИЯ

40 баллов

1. Что означают цвета государственного флага Республики Беларусь и элементы герба? (4,5 балла)



Элементы флага.

Красный цвет – знак Солнца, он символизирует богатство, это знак счастливой жизни. (Или: обозначает кровь, пролитую защитниками Беларуси). **Зеленый цвет** – цвет природы, нашей кормилицы, цвет полей и лесов. Это цвет добра, благополучия, мира.

Белый цвет – это цвет свободы, чистоты, мудрости.

Орнамент из ромбиков символизирует трудолюбие, мастерство белорусского народа.

Элементы герба.

Венок, образованный из пучка жита, с древних времен имел священный смысл для всех славянских народов. Славяне верили, что пучок или сноп хлебных колосьев — лучший способ обращения к божественным силам с просьбой о даровании нового урожая и процветания. До сегодняшнего дня многие жители наших деревень ставят в доме сноп или пучок колосьев нового урожая, как залог трудовой удачи в будущем. В прежнее время «**дожничный сноп**» почитался чудодейственным и священным, он украшал главный угол хаты — отпугивал злые силы.

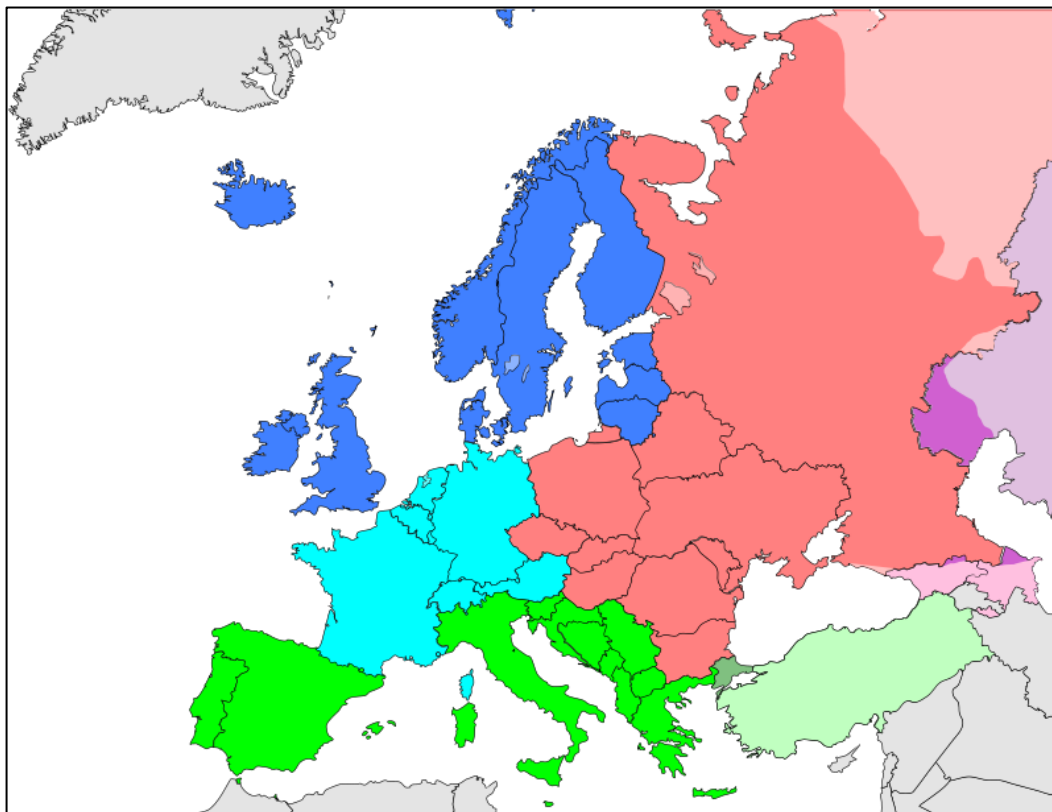
Клевер — это символ связи с созидательным миром животных: лошадей, коров, овец, для которых он — лучший корм. Древние люди справедливо считали, что человек — часть всего мира живых существ, способный сохранить себе жизнь и обеспечить процветание только при условии сохранения и процветания остального животного мира.

Лен — это хлопок Севера, прекрасный материал для одежды. Лен — символ преобразующей мощи труда, знак добра и достатка.

Земной шар — это знак того, что Республика Беларусь воспринимает все народы земли как равноправных друзей и партнеров. Единение Земли и Солнца — главный знак жизни.

Пятиконечная звезда — символ человека и человечества, знак мужества и высоких помыслов.

2. Назовите страны Европы, превосходящие Беларусь по площади. (6 баллов)



1. Россия. 2. Украина. 3. Франция. 4. Испания. 5. Швеция. 6. Норвегия. 7. Германия. 8. Финляндия. 9. Польша. 10. Италия. 11. Великобритания. 12. Румыния.

3. Выгодным географическим положением страны считается её размещение на берегу моря, на пересечении торговых путей, на территории с равнинным рельефом, мягким климатом и разнообразными природными ресурсами. Какие из перечисленных выше особенностей географического положения являются благоприятными для хозяйственного развития Беларуси, а какие его сдерживают? (2 балла)

Благоприятные: **Пересечение торговых путей. Равнинный рельеф.**

Сдерживают: **Отсутствие выхода к морю. Недостаток минеральных ресурсов.**

4. По данным Национального кадастрового агентства на сентябрь 2022 года в Беларуси насчитывалось 167 названий, связанных у поминанием 17 сентября в наименованиях улиц, переулков, парков и площадей.

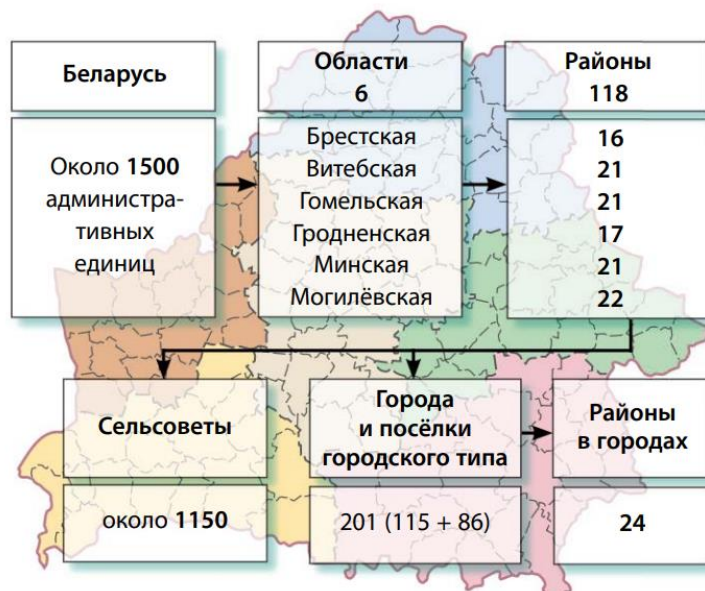
В честь какого события появилось это название? (0,5 балла) **17 сентября Западная Беларусь вошла в состав Белорусской ССР.**

В каком году произошло это событие? **1939** (1 балл)

5. Заполните пропуски в тексте (8,5 баллов).

Изменения АТД Беларуси связаны с этапами формирования территории. Первоначально существовали **удельные княжества и земли**. Во времена ВКЛ и Речи Посполитой территория делилась на **воеводства**, а те — на **поветы**. После включения Беларуси в состав Российской империи основными единицами АТД стали **губернии** и **уезды**. В 1924 г. в СССР было введено новое административное деление. Территория была разделена на **округа** и **районы**, а те — на **сельсоветы**. Начиная с 1930-х гг. административное деление Беларуси неоднократно менялось. В 1938 г. введена новая единица — **область**. До середины 1960-х гг. в Беларуси выделялись **Барановичская, Бобруйская, Вилейская** (позже — **Молодечненская**), **Пинская, Полесская** и **Полоцкая** области, которые впоследствии были упразднены.

6. Назовите самый молодой административный район Беларуси. (0,5 балла) **Дрибинский.**
В каком году он был образован? (1 балл) **1989 год.**
7. Внимательно изучите рисунок. Найдите ошибку в распределении административных районов Беларуси. (1 балл)



Ответ: в Минской области 22 административных района, а в Могилевской – 21.

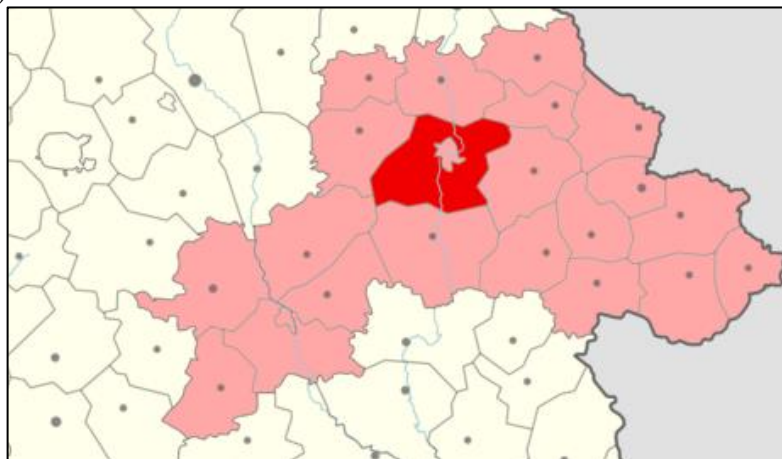
8. Назовите самую распространенную единицу АД, которая встречается на территории 43 суверенных государств. (1 балл) **Провинция.**

9. Заполните таблицу, установив соответствие: единица АД – государство. (6 баллов)

Список единиц АД: аймак, велят, графство, жудец, земля, кантон, префектура, федеральный округ, фюльке, уезд, штат, эмират.

№ п/п	Государство	Единица АД
1	Австралия	Штат
2	Германия	Земля
3	Ирландия	Графство
4	Монголия	Аймак
5	Норвегия	Фюльке
6	ОАЭ	Эмират
7	Россия	Федеральный округ
8	Румыния	Жудец
9	Туркменистан	Велят
10	Швейцария	Кантон
11	Эстония	Уезд
12	Япония	Префектура

10. Определите районный центр Могилевской области, более удалённый от Могилева, чем от Минска. (1 балл)



Ответ: **Осиповичи.** Для жюри: кратчайшее расстояние от Осипович до ближайших областных центров проходит по железной дороге: Осиповичи – Минск (106 км), Осиповичи – Могилев (132 км).

11. Заполните таблицу «Вклад в развитие географических исследований мира, внесенный уроженцами Беларуси». (7 баллов)

№ п/п	Исследователь	Географические заслуги
1	 Иосиф (Осип) Иванович Ходзько (1800 – 1881)	Инициатор и главный исполнитель Большой Кавказской триангуляции. Усилиями Отряда Ходзько горная страна получила сеть опорных точек и можно было впервые составить точные географические карты Кавказа. В своих научных трудах Ходзько одним из первых европейских исследователей обратил внимание на генезис горного рельефа и дал ему свою интерпретацию с позиций геоморфологии.
2	 Игнат Домейко (1802 -1889)	Составил географическую, геологическую и экономическую карту бывших земель Речи Посполитой. Выпустил книгу с описанием быта, культуры, языка индейцев арауканов, организовал в столице южноамериканской страны метеорологическую службу и водопровод, собрал и описал множество новых минералов и растений. Национальный герой Чили.
3	 Николай Пржевальский (1839 – 1888)	Доказал, что река Хуанхэ не имеет разветвлений, как предполагалось долгое время. Открыл несколько новых форм животных Центральной Азии (лошадь, верблюд). Внёс значительный вклад в изучение горной системы Кунь-Луня, хребтов Северного Тибета и бассейнов Лоб-Нора и Куку-Нора. Кроме этого, он собрал зоологические и ботанические коллекции множества новых форм, которые в дальнейшем были описаны специалистами.
4	 Иван Черский (1845 – 1892)	Составил «Отчет» о геологическом исследовании береговой полосы озера Байкал, геологическое исследование Сибирского почтового тракта от озера Байкал до восточного склона Урала и «Описание коллекций послетретичных млекопитающих, собранных Ново-Сибирской экспедицией», тем самым внёс огромный вклад в изучение Сибири.
5	 Николай Судзиловский (1850 – 1930)	Первый президент Сената Гавайских островов. Открыл ряд островов центральной части Тихого океана. Оставил множество описаний Филиппин и Гавайев.

6	 Бенедикт Дыбовский (1833 – 1930)	Во время своей ссылки в Сибирь исследовал озеро Байкал, реку Амур, обнаружил более 50 видов ранее неизвестных представителей животного мира. Тем самым внёс огромный вклад в изучение самого большого озера на планете.
7	 Отто Юльевич Шмидт (1891 – 1956)	Уроженец Могилева. Разработал космогоническую гипотезу образования тел Солнечной системы в результате конденсации околосолнечного газово-пылевого облака. Внёс вклад в изучение северных полярных территорий. В 1932 г. был начальником экспедиции на пароходе ледокольного типа «Сибиряков», совершившей первое в истории плавание по Северному морскому пути за одну навигацию.

БЛОК 3. КАРТОГРАФИРОВАНИЕ ДЕМОГРАФИЧЕСКИХ ПОКАЗАТЕЛЕЙ 30 баллов

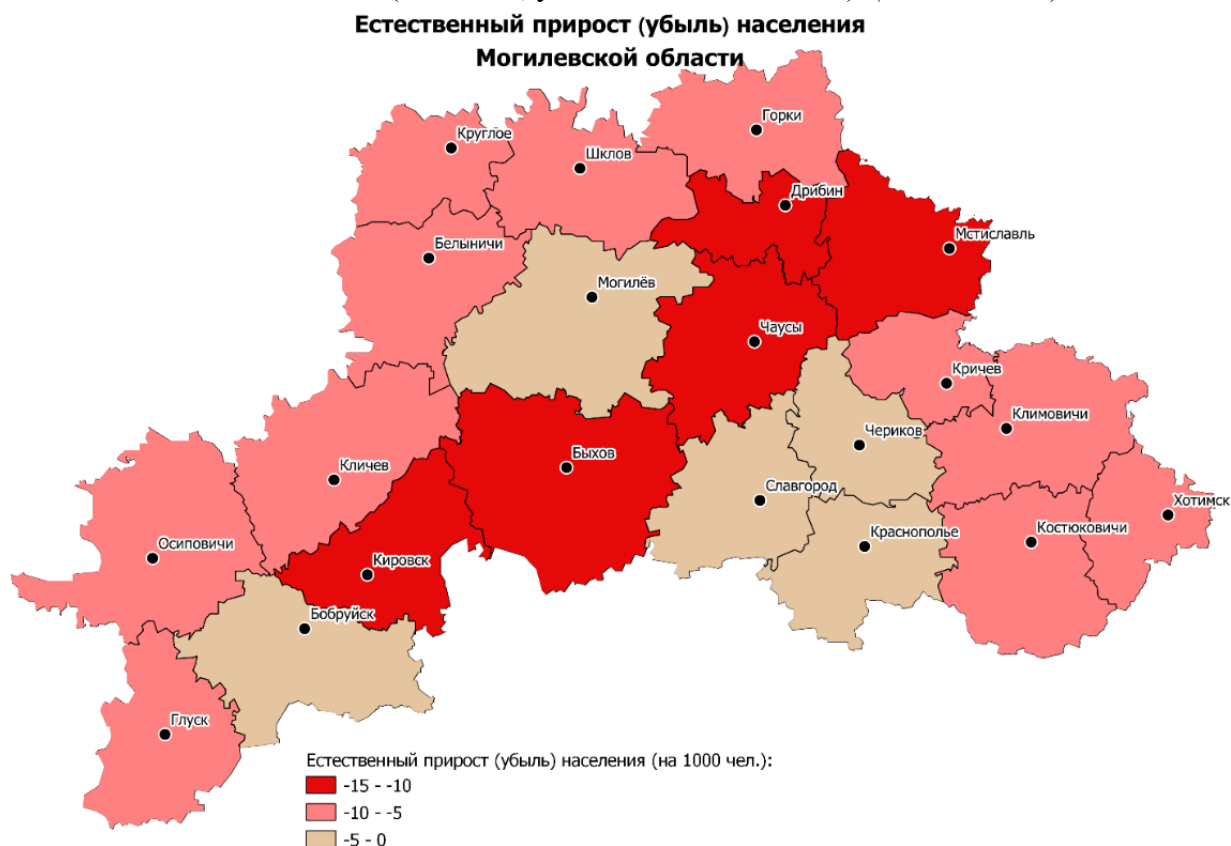
1. Ознакомьтесь с данными по численности родившихся и умерших в разрезе административных районов Могилевской области (таблица). В пустых ячейках таблицы для каждого района выполните расчет естественного прироста (убыли) населения (округлять до сотых). Также сделайте перерасчет показателей рождаемости, смертности и естественного прироста (убыли) населения на 1000 чел. (до 10 баллов, за каждую неправильную ячейку отнимаем 0,1 балл).

Районы	Численность населения, чел	Рождаемость		Смертность		Естественный прирост, убыль (-)	
		чел.	на 1000 чел.	чел.	на 1000 чел.	чел.	на 1000 чел.
Белыничский	17 862	219	12,26	389	21,78	-170	-9,52
Бобруйский	226 246	2202	9,73	3100	13,70	-898	-3,97
Быховский	28 927	336	11,62	634	21,92	-298	-10,3
Глусский	12 565	157	12,50	272	21,65	-115	-9,15
Горецкий	38 702	342	8,84	541	13,98	-119	-5,14
Дрибинский	9 796	110	11,23	220	22,46	-110	-11,23
Кировский	17 421	180	10,33	367	21,06	-187	-10,73
Климовичский	22 607	253	11,19	419	18,53	-166	-7,34
Кличевский	13 991	133	9,51	269	19,22	-136	-9,71
Костюковичский	21 887	281	12,84	396	18,10	-115	-5,26
Краснопольский	9 032	123	13,62	167	18,49	-44	-4,87
Кричевский	28 360	296	10,44	484	17,07	-188	-6,63
Круглянский	12 960	125	9,65	231	17,82	-106	-8,17
Могилевский	394776	4015	10,17	4513	11,43	-498	-1,26
Мстиславский	18 882	196	10,38	414	21,93	-218	-11,55
Осиповичский	44 201	480	10,86	789	17,85	-309	-6,99
Славгородский	12 513	180	14,39	225	17,98	-45	-3,59
Хотимский	9 984	118	11,82	202	20,23	-84	-8,41
Чаусский	17 117	191	11,16	365	21,32	-174	-10,16
Чериковский	12 673	154	12,15	186	14,68	-32	-2,53
Шкловский	24 771	301	12,15	495	19,98	-194	-7,83

2. Проведите группировку районов по естественному приросту (убыли) населения на 1000 чел., разделив районы на три группы с шагом 5 чел. на 1000 населения.

На предложенной ниже картооснове подготовьте карту, отображающую естественный прирост (убыль) населения на 1000 чел. в разрезе районов Могилевской области, используя созданную Вами группировку.

На карте подпишите названия районных центров. Сформируйте элементы вспомогательного оснащения (название, условные обозначения). (до 15 баллов)



Критерии оценивания: наличие названия – 1 б; наличие условных обозначений – 1 б; правильно выбраны границы групп – 2 б; правильно подписаны названия районных центров – 5 б (за каждый неверно подписанный районный центр отнимаем 0,2 б); соответствие раскраски каждого района своей группе – 2 б; умение акцентировать внимание на критические показатели (в данном случае наиболее ярко должны быть выделены районы с показателем выше -10 чел. на 1000 чел. населения) – 2 б; аккуратность – 2 б.

3. Охарактеризуйте особенности естественного прироста (убыли) населения административных районов Могилевской области, используя созданную Вами карту. (до 5 баллов)

Критерии: оценивается умение описать созданную географическую карту: географическая привязка каждой выбранной группы, чтение количественных показателей. Примерный ответ приведен ниже.

Наибольшая естественная убыль населения в Могилевской области характерна для 5 районов (естественная убыль составляет более 10 чел. на 1000 населения): Кировский, Быховский, Чаусский, Дрибинский, Мстиславский. В то же время, для 5 районов характерна наименьшая убыль населения в Могилевской области (естественная убыль составляет менее 5 чел. на 1000 населения): Могилевский, Бобруйский, Славгородский, Чериковский, Краснопольский. Однако большинство районов Могилевской области (11: Глуский, Осиповичский, Кличевский, Бельничский, Круглянский, Шкловский, Горецкий, Кричевский, Климовичский, Костюковичский, Хотимский) имеют средний показатель естественной убыли населения.